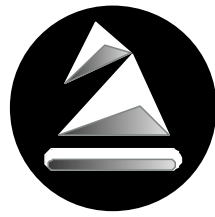


BRUGSANVISNING



White Knight

eco 43A LPG

Flaskegas



DK

VIGTIGT

DU BEDES LÆSE DENNE BRUGSANVISNING NØJE, FØR DU BRUGER DETTE UDSTYR.
OPBEVAR DEN ET SIKKERT STED TIL FREMTIDIG HENVISNING.

KAPITEL 1: FØR BRUG

* Sikkerhedsadvarsler

* Brugerinformation

KAPITEL 2: INSTALLATION

* Afluftning

* Før installation

* Anbringelse og lufttilførsel

* Endelig installation

KAPITEL 3: TEKNISKE SPECIFIKATIONER

KAPITEL 4: BETJENINGSTAVLE

* Timer

* Varmevælger

* Neonindikatorlampe

* Startknap

KAPITEL 5: SÅDAN TØRRES VASKETØJET

* Før tørring

* Tørring

* Efter udtagning af det tørrede vasketøj

KAPITEL 6: YDERLIGERE OPLYSNINGER

* Har du problemer?

* Valgfrit tilbehør

KAPITEL 7: VENDING AF DØREN

KAPITEL 1: FØR BRUG

* **Sikkerhedsadvarsler**

Disse anvisninger gives med sikkerheden for øje. Du skal læse dem, før du installerer eller bruger udstyret.

- Denne tørretumbler er **KUN** tilsigtet **ALMINDELIG HUSHOLDNINGSBRUG**.

- Tørretumbleren skal installeres af en godkendt montør.

- Alt nødvendigt el-arbejde til installation af udstyret skal udføres af en kvalificeret person.

- Tørretumbleren skal efterses af en udnævnt serviceorganisation, og der må kun bruges originale dele.

- Det anbefales, at tørretumbleren efterses årligt af en person, som er kompetent i tilsyn med gasfyrede tørretumblere.

Under ingen omstændigheder må du forsøge selv at reparere udstyret. Reparationer udført af uerfarne personer kan evt. føre til alvorlig personskade. Rådfør dig med din lokale, udnævnte serviceingeniør, og insister på originale reservedele.

- Den særlige kabel- og stikkonstruktion må kun udskiftes med originale reservedele, som kan fås fra producenten eller servicerepræsentanten.

- Opbevar emballagen fra maskinen utilgængeligt for børn for at undgå livsfare.

- Hold kæledyr væk fra maskinen.

- Din maskine er designet til brug i din husholdning. Produktgarantien vil være ugyldig, hvis du bruger den til kommercielle formål.

Du **MÅ IKKE** bruge en tovejsadapter eller forlængerledning. Tørretumbleren skal tilsluttes i dens egen stikkontakt.

Du **MÅ IKKE** tilstoppe luftindløbene for og bag på maskinen.

Du **MÅ IKKE** overskride det maksimalt anbefalede læs.

Du **MÅ IKKE** anbringe genstande i tørretumbleren, hvis andet end en vandopløsning er blevet brugt i rensningsprocessen.

Du **MÅ IKKE** tørre uvaskede genstande i tørretumbleren.

Du **MÅ IKKE** forsøge at tørre genstande beregnet til dryptørring.

Du **MÅ IKKE** bruge tørretumbleren, hvis du har mistanke om, at den på nogen måde er beskadiget.

KAPITEL 1: FØR BRUG

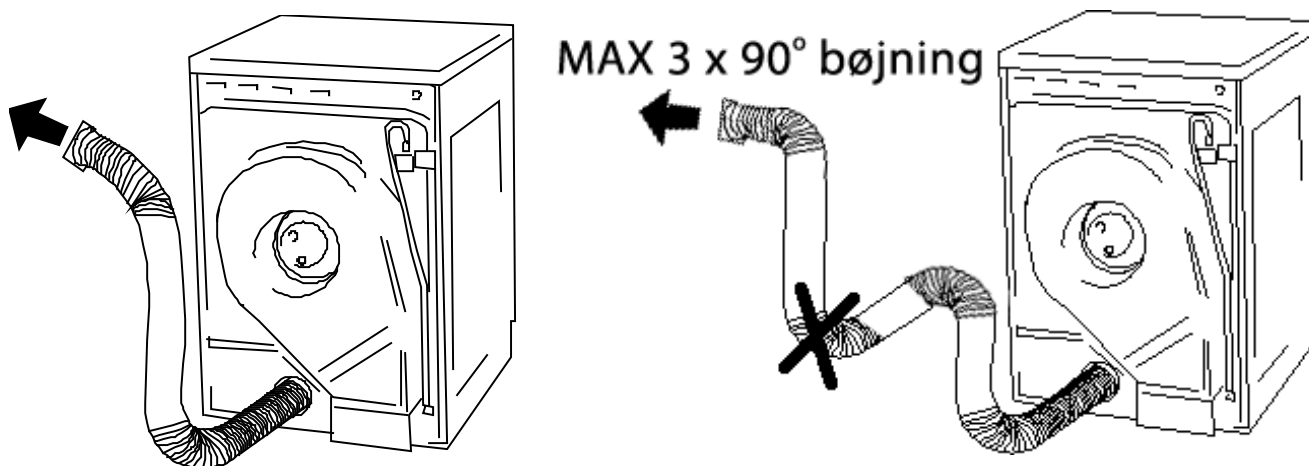
*** Brugerinformation**

- **ADVARSEL:** Du må aldrig stoppe en tørretumbler før slutningen af en tørrecyklus, med mindre genstandene hurtigt tages ud og spredes, så al varmen kan fordampet.
- Rengør trævlesien efter hver tørrecyklus, ellers vil restriktionerne af luftstrømmen forlænge tørretiderne, og dette kunne få begrænsningstermostaten til at forhindre brændeapparatet i at fyre for resten af tørrecyklen. Så er udstyret nødt til at startes igen.
- Under ingen omstændigheder må der anbringes andre artikler i tørretumbleren end dem, der anbefales.
- Det er farligt at ændre eller modificere produktet på nogen måde udover tilsætning af autoriseret tilbehør.
- Bagsiden af tørretumbleren bliver ret varm i brug. Du skal anbringe tørretumbleren, så der ikke er adgang til bagsiden, mens den er i brug.
- Du **MÅ IKKE** lade fnuller hobe sig op omkring tørretumbleren. Det er vigtigt at fjerne fnuller fra tørretumblerens rude og omkring dørpakningen efter hver tørrecyklus. Hvis du ikke gør det, kan det være, at der lækker vand ud.
- Dette udstyr er ikke beregnet til brug for personer (herunder børn) med nedsatte fysiske, sanse- eller mentale færdigheder eller mangel på erfaring og kendskab, med mindre de er under tilsyn eller har modtaget instrukser i brugen af udstyret fra en person, som er ansvarlig for deres sikkerhed.
- Genstande, som er snavset til med madolie, acetone, alkohol, benzin, petroleum, pletfjerner, terpentin, voks og voks fjerner skal vaskes i varmt vand med ekstra vaskepulver, før de tørres i tørretumbleren.
- Fjern alle genstande fra lommer som f.eks. lightere og tændstikker.
- Du **MÅ IKKE** lade børn pille ved betjeningerne, og du skal holde dem væk fra tørretumbleren, når den er i gang.
- Du **MÅ IKKE** putte artikler i tørretumbleren, hvis andet end en vandopløsning er blevet brugt i rensningsprocessen.
- Du **MÅ IKKE** forsøge at tørre artikler udelukkende beregnet til dryptørring eller genstande, som indeholder skumgummi eller gummiagtige materialer.
- Du **MÅ IKKE** anbringe artikler forurenede med brændbare substanser i tørretumbleren, som f.eks. benzin, rensningsmidler, madolie eller hårspray. Dette kan evt. føre til brand. Af samme grund må du ikke tørre gummi, skumgummi, plastik eller papir.
- Vi foreslår brugen af skyllemiddel for at reducere statisk elektricitet.
- Skyllemidler eller lignende produkter skal bruges, som det angives på vejledningen til skyllemidlet.
- Genstande som f.eks. skumgummi (latexhummi), badehætter, imprægnerede tekstiler, artikler med gummibelægning og tøj eller puder med skumgummiunderlag må ikke tørres i tørretumbleren.
- Du må ikke putte artikler af uld eller uldblandinger i tørretumbleren, med mindre det står på vaskemærkaten, at de er beregnet til det. Det er for at undgå, at tøjet kryber.
- Anbring sarte artikler f.eks. strømpebukser, tørklæder osv. inde i et pudebetræk.
- For at undgå at skulle stryge 'easycare' polyester-/bomuldsartikler, er det bedre kun at tørre små læs (dvs. en halv tromlefuld).
- Det er bedre at tørre små og store artikler sammen.
- Du må ikke fylde for meget i tørretumbleren eller tørre store og tunge genstande som f.eks. dyner eller soveposer, da det er vigtigt, at luftstrømmen gennem tørretumbleren ikke hindres.
- Vi anbefaler, at udstyret tages ud af stikkontakten efter brug hver gang. Det skal altid være koblet fra strømforsyningen, hvis det skal stå i længere perioder uden opsyn (dvs. weekeneder, ferier osv.).

KAPITEL 2: INSTALLATION

*** Afluftning**

For at opnå en sikker og pålidelig installation bedes du henvisse til pjecen om installation og eftersyn.



Fast afluftning på bagsiden.

Afluftning gennem et hul i bunden af bagpanelet. En afluftningsslange skal altid bruges til at lufte den varme udstødningsluft ud.

Den bedste løsning er at lave en permanent forbindelse gennem enten en væg eller et vindue. Dette anbefales især for små, kølige rum, og et udstyr til dette formål kan fås som tilbehør.

***Afluftning**

Når du bruger afluftningsslangen, skal du huske følgende punkter:

- Afluftningsslangen skal være mindst 10cm i diameter.
- Der må ikke være mere end tre ligevinklede bøjninger i afluftningsslangen, når den anbringes.
- Du må ikke vride eller indsnøre afluftningsslangen, da dette vil reducere luftstrømmen.
- Afluftningsslangen må ikke deles med andet udstyr, som f.eks. en emhætte.
- Når du tørrer tøj, skal afluftningsslangen altid række ud gennem en åben dør eller et vindue.

*** Før installation**

Check, at de lokale distributionsforhold, arten af gassen, trykket og justeringen til tørretumbleren er kompatible.

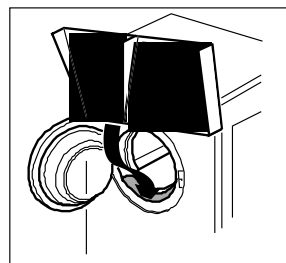
*** Anbringelse og lufttilførsel**

Tørretumbleren må ikke anbringes i et soveværelse, badeværelse, bruserum eller på steder, hvor koncentrationer af brændbare dampe kan akkumuleres, men kan stilles op imod vægge, andet udstyr, køkkenskabe og lignende overflader. Der skal bruges en afluftningsslange. For at opnå en sikker drift skal det rum, hvor tørretumbleren anbringes, have en god tilførsel af frisk luft. Dette kan være et vindue, som kan åbnes, eller tilsvarende, som skal være åbent under tørrecyklopen.

Udstyret må ikke installeres bag en aflåselig dør, en skydedør eller en dør med hængsel i modsatte side til den på selve tørretumbleren.

* Endelig installation

Anbring filtret i driftspositionen som vist på diagrammet. Til rengøring af filtret skal du henvise til Kapitel 5: Sådan tørres vasketøjet.



Hvis du vil bytte om på den side, døren åbnes i, skal du se **Kapitel 7 – Vending af døren**. Fjern alt støv ved at tørre tromlen af med en fugtig klud. Lugten af noget, der brænder, vil skyldes støv på varmelegemet og vil hurtigt forsvinde. Anbring tørretumbleren, så der er adgang til stikket efter installation.

KAPITEL 3: TEKNISKE SPECIFIKATIONER

Overordnede dimensioner:

Højde: 85 cm Bredde: 59,5 cm Dybde: 57 cm

Maksimal tørvægtslæs:

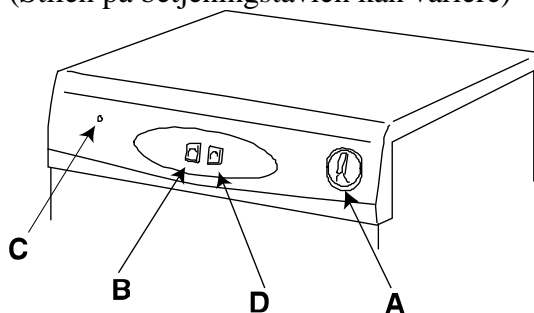
Bomuld 7kg, 'Easycare' polyester/bomuld 7kg (for minimal krølning 3kg) Sarte artikler 3kg

Se mærkepladen for el- og gasdimensioneringer på bagsiden af tørretumbleren. For modeltypen se seriepladen på indersiden af døren.

(Nødvendigt ved eftersyn). Rumtemperaturområde 5°C til 30°C. Din vaskemaskine skal have en centrifugeringshastighed på ikke mindre end 1000rpm.

KAPITEL 4: BETJENINGSTAVLE

(Stilen på betjeningsstavlen kan variere)



*A - Timer – Vælg den påkrævede tørretid baseret på de anbefalinger, som er trykt rundt omkring timeren.

*B - Varmevælger – Vælg den påkrævede varme baseret på de anbefalinger, som er trykt rundt omkring timeren.

*C – Neonindikatorlampe - Når den er tændt, viser den, at gassen opvarmer maskinen.

*D - Startknap – Tryk for at starte maskinen

KAPITEL 5: SÅDAN TØRRES VASKETØJET

* **Før tørring** - Check vaskemærkaten på tøjet

VASKEMÆRKATER SOM EVT. FINDES PÅ DINE TEKSTILER



Egnet til tørretumbling



Tørretumbles ved halv varme



Tørretumbles ved fuld varme



Må ikke tørretumbles

KAPITEL 5: SÅDAN TØRRES VASKETØJET (FORTSAT)

*** Tørring**

Når du starter tørretumbleren for første gang eller starter den efter en midlertidig frakobling fra gastilførslen, vil luft i slangerne forhindre antænding. For at fjerne denne luft skal tørretumbleren startes, ved at man drejer på timeren til en indstilling på mindst 30 minutter. Lad tørretumbleren køre i ½ minut, før du stopper den. Gentag denne proces, indtil et fortsat brændning af gassen angives ved, at neonlampen lyser på betjeningspanelet.

- Åbn et vindue for at lufte ud med frisk luft, selvom du bruger en afluftningslange.
 - Åbn tørretumblerdøren.
 - Hvis du tørrer lagner, skal du læsse dem i før andre genstande, idet du starter med et hjørne.
 - Put tøjet løst i tørretumbleren.
 - Luk tørretumblerdøren.
 - Tør dine hænder.
 - Check, at timeren står i '0'-positionen.
 - Sæt maskinen til i stikkontakten.
-
- Vælg den rigtige varmeindstilling (se programarket omkring timeren for anbefalinger hertil).
 - Sæt timeren til den påkrævede tid, tryk på startknappen (se programarket på betjeningsstavlen for anbefalinger hertil).
 - Tromlen vil begynde at køre rundt. Modeller med gangskiftningstromler vil stoppe automatisk efter 5 minutters drift for at køre tromlen i den modsatte retning (mod uret) i 10 sekunder. Tørretumbleren vil ikke varme, mens den kører i den modsatte retning.
 - Hvis tøjet er tørt, før cyklusen er færdig, eller hvis for lang en programtid er blevet valgt, vil tromlen fortsætte med at køre rundt, mens termostaten automatisk regulerer varmelegemet til at reducere varmen for at undgå overtørring.
 - Der er en automatisk afkølingsperiode på 12 minutter i slutningen af hver cyklus, i løbet af hvilken der slukkes for varmelegemet. Dette hjælper med at minimere krølning af tøjet og skal altid bruges fuldt ud for at undgå brandrisiko.

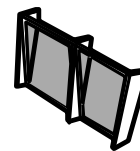
DU MÅ ALDRIG SLUKKE FOR TØRRETUMBLEREN OG LADE ET VARMT LÆS BLIVE I TØRRETUMBLEREN – RISIKO FOR BRAND.

- Når du tørrer store artikler som f.eks. lagner, foreslår vi, at du af og til stopper tørretumbleren for at omfordele læsset.
 - For at stoppe maskinen i midten af et program skal du ganske simpelt åbne døren – tromlen vil automatisk holde op med at køre rundt. For at starte maskinen skal du lukke døren og trykke på startknappen.
 - For at forlænge eller afkorte et tidsindstillet program skal du åbne døren, nulstille timerknappen, lukke døren og trykke på startknappen.
- For at forlænge eller afkorte et tidsindstillet program skal du nulstille timerknappen.

* Efter udtagning af det tørrede vasketøj

DU SKAL ALTID RENGØRE FILTRET. Hvis du ikke gør det, vil tørretiderne forlænges, og det kan evt. være, at sikkerhedsstrømafbryderen sætter ind.

- Træk filtret opad og væk fra udstyret
- Fjern alle tråde eller fnuller med hånden eller en blød børste.
- Skub filtret på plads igen.
- Vask af og til filtret i opvaskemiddel og med en blød børste for at fjerne små partikler.
- Hvis dit filter bliver beskadiget, skal du udskifte det for at sikre, at tørretumbleren ikke beskadiges.



KAPITEL 6: YDERLIGERE OPLYSNINGER

* Har du problemer?

Hvis tøjjet ikke er tørt efter den normale tørretid:

- Check, at du har brugt den korrekte varmeindstilling.
- Check, at du ikke har indstillet timeren inden for afkølingsperioden.
- Check, at trævlesien er blevet gjort ren. Et tilstoppet filter vil hindre luftstrømmen.
- Check, at afluftningssystemet er frit, og at der ikke er blokeret for luftindløbet fortil.
- Sørg for, at tørretumbleren ikke er overlæsset. Start udstyret igen med timeren på fuld tid og varmevælgeren på den høje indstilling, læg mærke til, om neonlampen lyser i mere end et minut. Hvis neonlampen går ud inden for et minut, skal du vente i endnu tre minutter, før du stopper og starter udstyret igen ved at åbne og lukke døren og trykke på startknappen. Læg mærke til, om neonlampen lyser i mere end et minut, og at udstyret fortsætter med at varme op gennem hele cyklusen (vinduet vedbliver at være varmt), og at tøjjet er tørt i slutningen af cyklusen.

Hvis alle disse punkter er blevet krydset af, og vasketøjjet stadig ikke er tørt, skal du ringe efter en serviceingeniør.

Hvis din maskine ikke fungerer, skal du checke følgende, før du ringer til en serviceingeniør:

- Check, at der føres strøm til maskinen.
- Check, at maskinen er tændt, og at døren er ordentligt lukket.
- Check sikringen i det plaststøbte stik.

*Valgfrit tilbehør

Indspændingsudstyr - Til at forhindre skade på gasforbindelsen, hvis det skulle være nødvendigt at flytte tørretumbleren.

Afluftningsslange – Leder den varme, fugtige luft ud af en åben dør eller et vindue.

Afluftningsudstyr til væg/vindue – Til at lave en permanent forbindelse gennem en væg eller et vindue.

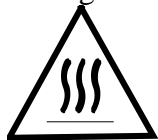
Stakningsudstyr – Til at fastgøre tørretumbleren ovenpå en vaskemaskine med dør foran (for at spare på gulvpladsen).

Ovenstående genstande kan fås som tilbehør til din tørretumbler fra din leverandør.

Instrukser til stakning, om nødvendigt, leveres med stakningsudstyret.

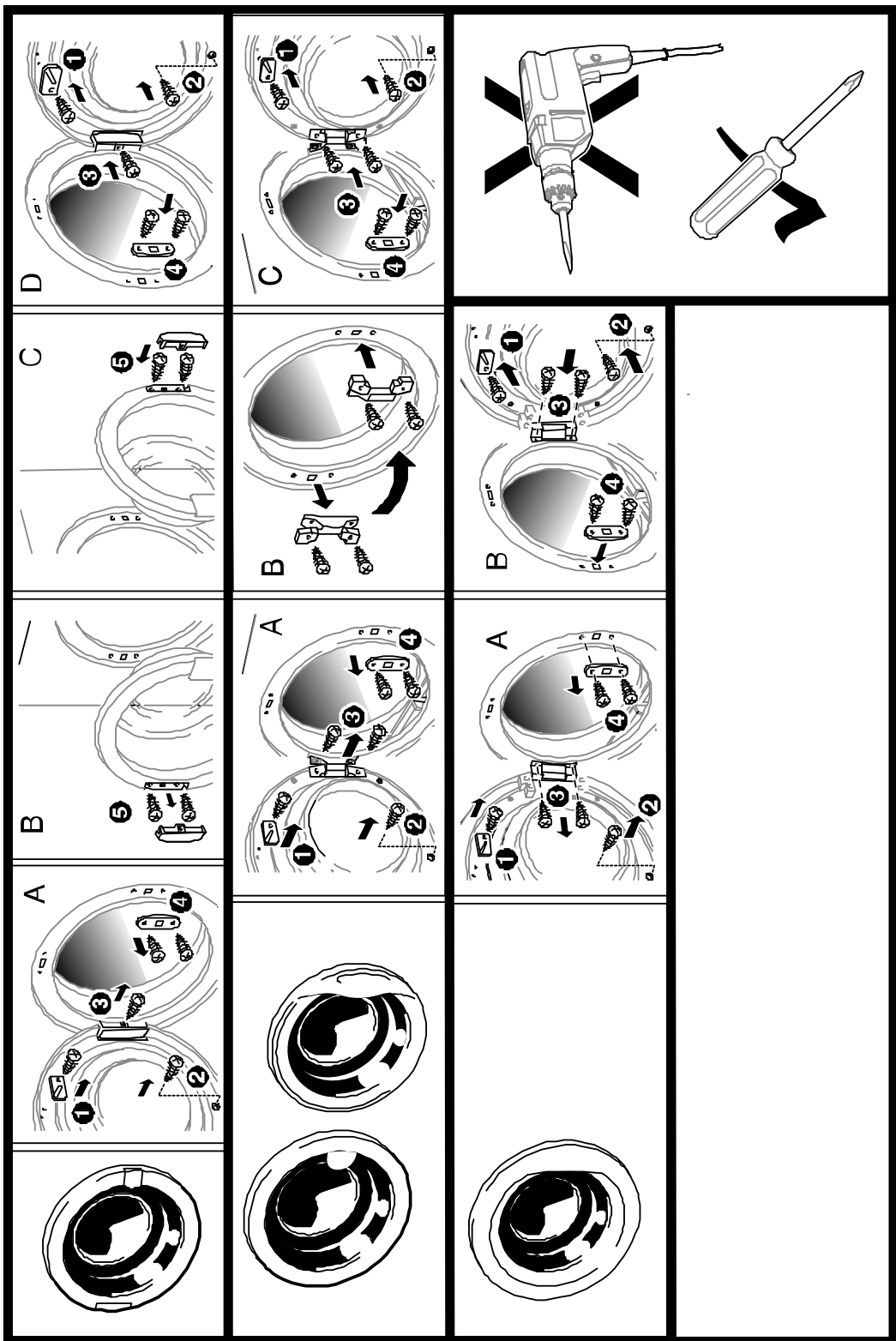
DETTE UDSTYR SKAL VÆRE JORDFORBUNDET

Denne mærkat, som sidder bag på din tørretumbler, angiver, at overfladen er varm, når udstyret er i brug – undgå at røre ved den.



**FORSIGTIG
VARM OVERFLADE**

Vending af døren



Vælg dørtype

Fremstillet af Crosslee Plc. England
 Bestilling: www.gasbutik.dk info@gasbutik.dk
 Tlf. 4369 1669

4213 094 79501